

AR LE MAGAZINE

ARCHITECTURE

Design - Hors-site - Biosourcé - Urbanisme - Construction - Maison

BOIS



BARDAGE EN BOIS

Naturel, pré-preint, grisé, bois brûlé,
composite, stratifié compact, fibres-et-ciment

INNOVATIONS 2026

Produits & Solutions pour la construction

STOCKHOLM WOOD CITY
Rencontre avec OSKAR NORELIUS

CONSTRUIRE EN BOIS
10 maisons, bureaux, écoles...

CONSTRUIRE EN RÉGIONS :
Occitanie & Hauts-de-France

L 13363 - 133 - F: 7,40 € - RD



Bonnétage
**BIEN DANS
SON TEMPS**

Posée sur les hauteurs de Bonnétage, dans le Haut-Doubs, cette maison est un manifeste discret de la construction bois contemporaine, qui conjugue compacité juste, confort thermique maîtrisé et dialogue subtil entre matériaux naturels et minéraux.



Cette maison de plain-pied de 112 m², conçue et réalisée par Myotte-Duquet Habitat et les Artisans Engagés de la coopérative CCB, s'ouvre plein sud sur un paysage dégagé, sans vis-à-vis, et revendique une architecture à la fois simple et très travaillée. Le souhait des propriétaires était clair : une maison chaleureuse, baignée de lumière, avec de grandes baies vitrées pour profiter du panorama depuis le salon comme depuis les chambres, tout en conservant une silhouette sobre et contemporaine. Ils ne cherchaient ni la démesure ni la complexité, mais une qualité d'usage durable, une isolation exemplaire et une écriture architecturale épurée. Organisée de plain-pied, la maison privilégie l'efficacité des surfaces et la fluidité des circulations. L'espace de vie, largement vitré au sud, fait le lien entre la terrasse extérieure et les pièces plus intimes. Les grandes baies coulissantes assurent la continuité dedans-dehors et laissent entrer généreusement la lumière, même au cœur de l'hiver jurassien. Depuis la route, la ligne reste discrète, avec sa toiture plate, ses volumes horizontaux et l'association du bois grisé à des parements sombres qui ancrent le projet dans son site. Le parti pris revendique une architecture lisible, où chaque élément assume une fonction précise, qu'il s'agisse de cadrer une vue, de protéger du vent ou d'abriter une terrasse. Si la structure est en ossature bois (Épicéa), les propriétaires tenaient à introduire un contrepoint minéral fort. Au cœur de la maison, un mur en béton banché, visible depuis le salon et la chambre, apporte inertie thermique et présence tactile. Au sol, un béton ciré assume son caractère brut : « *on aime ou on n'aime pas* », confient les occupants, « *mais ici il fait partie intégrante de l'identité de la maison* ». À l'extérieur, le bois s'exprime par un bardage vertical en Pin du Nord thermo-traité, protégé par un saturateur

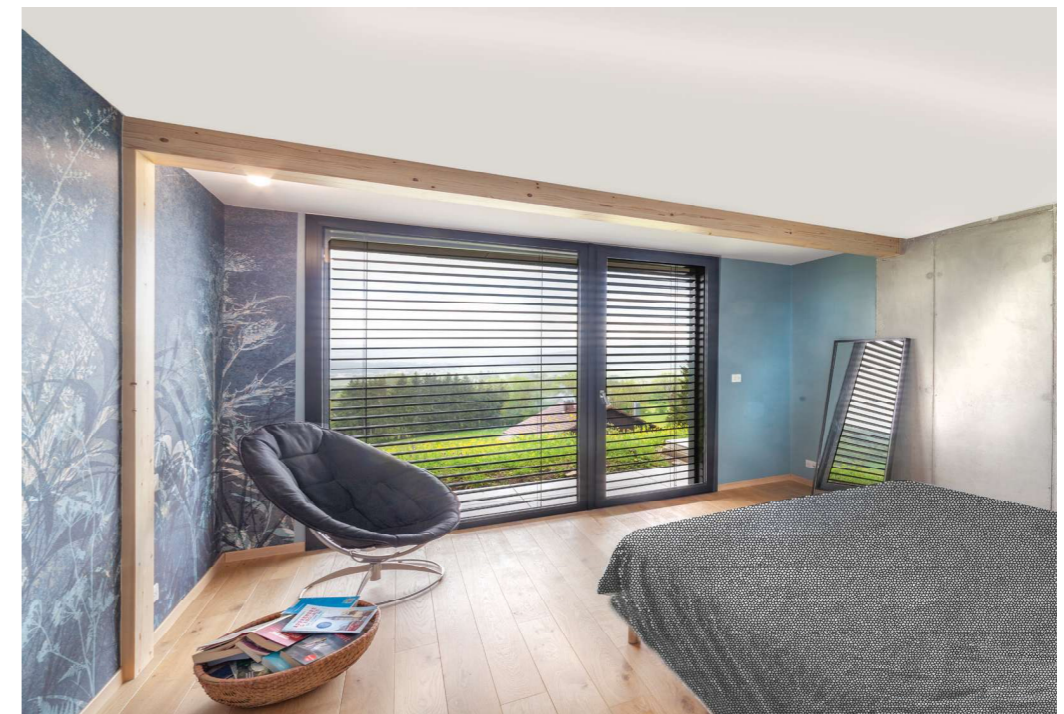
gris, qui donne au volume une teinte douce et contemporaine. Ce revêtement est complété par des panneaux stratifiés couleur gris carbone et un habillage en bac acier pour le garage. L'ensemble compose une palette cohérente, jouant sur les nuances de gris. Derrière cette apparente simplicité se cache une enveloppe très performante. La dalle repose sur un terre-plein isolé par mousse projetée, les murs combinent laine minérale et fibre de bois, tandis que la toiture reçoit 160 mm de panneaux polyuréthane sous étanchéité. Les menuiseries Internorm, PVC gris côté intérieur et aluminium gris côté extérieur, sont équipées de triple vitrage, renforçant le confort d'hiver comme d'été. Le chauffage est assuré par une pompe à chaleur couplée à un plancher chauffant/rafraîchissant hydraulique, pour une diffusion douce et homogène de la température. Dans un climat aussi contrasté que celui du Haut-Doubs, ce dispositif, associé à l'inertie du mur béton et à l'isolation bois, garantit une maison basse consommation particulièrement agréable à vivre. Pour les propriétaires, l'accompagnement de Myotte-Duquet s'est révélé déterminant. L'agence a optimisé les plans, ajusté les surfaces à leur mode de vie et assuré une prise en charge complète, du dépôt du permis de construire jusqu'à la remise des clés, tout en mobilisant les artisans de la coopérative CCB pour les lots techniques. Quelques souvenirs de chantier restent gravés comme ce camion bloqué par 10 cm de neige ou encore ce moment où la décision de garder le mur béton brut a surpris tout le monde, autant d'anecdotes qui contribuent à l'attachement au lieu. Aujourd'hui, la maison répond pleinement aux attentes de ses occupants, offrant des espaces lumineux, confortables et d'une grande lisibilité. Une phrase résume leur ressenti : « *J'en ai rêvé, Myotte-Duquet l'a réalisée. Confort, modernité, luminosité, technicité... au-delà de ce que j'avais imaginé.* »



Ci-dessus : La maison combine ossature bois, triple vitrage et plancher chauffant / rafraîchissant. Un concentré de confort basse consommation adapté aux hivers rigoureux du Haut-Doubs.



Ci-dessus : Au cœur de la maison, le séjour de plain-pied s'ouvre largement sur la terrasse. Les grandes baies vitrées cadrent la vue et prolongent le sol en béton ciré vers l'extérieur.



Ci-dessus : Visible depuis le salon et la chambre, le mur en béton banché apporte relief et inertie. Associé aux menuiseries bois / alu et aux tons gris, il renforce l'ambiance contemporaine.



FICHE TECHNIQUE

Constructeur : Myotte-Duquet Habitat -
CCB - Les Artisans Engagés

Surface habitable : 112m²

Structure : Ossature bois

Livraison : 2024

Menuiseries : Internorm KF310

Texte : Maxime Simonin

Photos : Studio Schoolmesters

***Voir le carnet d'adresses :** page 98

Ci-dessus :

La maison aligne ses volumes à toit plat face au soleil. Le bardage bois grisé et les parements sombres dialoguent avec le paysage ouvert, sans vis-à-vis.